

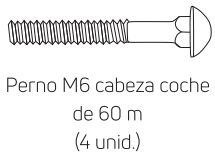


MANUAL DE INSTALACIÓN

Cerradura de Sobreponer

California 1040

ACCESORIOS INCLUIDOS:



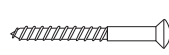
Perno M6 cabeza coche de 60 mm (4 unid.)



Arandela (4 unid.)



Tuerca M6 (4 unid.)



Tornillo autorroscante cabeza pan de 55 mm (2 unid.)



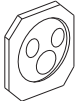
Stove Bolt M6x40 cabeza pan (2 unid.)



Tornillo autorroscante cabeza avellanada de 3/4" (4 unid.)



Tornillo autorroscante cabeza pan de 3/4" (2 unid.)



Placa de fijación (1 unid.)



Disco o aro exterior (1 unid.)

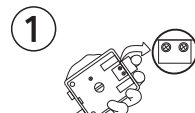


Tornillo de alta seguridad de un solo sentido de 3/4" (2 unid.)

RECOMENDACIONES ANTES DE INSTALAR LA CERRADURA:

➔ Para que la instalación se haga de manera adecuada, revisar que la hoja de la puerta y el marco estén debidamente instalados, es decir, que la hoja de la puerta no esté caída ni que la hoja y el marco estén desalineados, así mismo que la puerta tenga al menos 4 cm de espesor.

➔ Si la puerta es de apertura hacia el exterior, debe invertir el picaporte de la cerradura, para esto debe seguir las siguientes instrucciones:



1 Presione levemente con el seguro nocturno activado

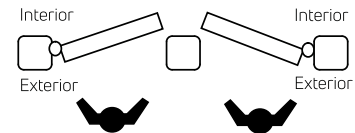


2 Destornille y retire el picaporte



3 Invierta el picaporte y atornille

➔ Verifique si la puerta donde se instalará la cerradura es derecha o izquierda, de este modo sabrá que plantilla utilizar para la instalación (mire la puerta desde el exterior).



Puerta izquierda Puerta derecha

➔ Utilice los implementos de seguridad necesarios para la manipulación de las herramientas eléctricas y punzo cortantes.

1 TRAZADO, TALADRADO Y DESTAJE

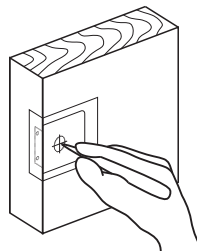
1.1 Posicione la plantilla de instalación sobre la parte interna de la puerta, marque el centro de taladrado (punto 1) y el contorno de destaje para la lengüeta de la cerradura (punto 2).

Herramientas a utilizar

Cinta adhesiva



Lápiz o punzón



1.2 Taladre con la copa sierra sobre el punto 1 y destaje toda el área del punto 2, la profundidad del destaje es de 2mm (Use de referencia el mismo espesor del cuerpo de la cerradura).

Herramientas a utilizar

Copa sierra o broca paleta de 32 mm



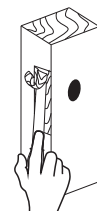
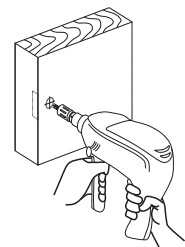
Taladro eléctrico o inalámbrico



Formón de 3/4"



Martillo



-En una puerta de metal se debe restar el espesor de la lengüeta (2 mm ó 1,5 mm) a la medida de instalación.



-Taladrar en forma recta, perpendicular a la puerta.
-En una puerta de metal el destaje no aplica.

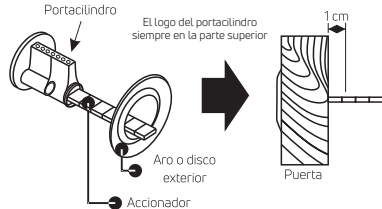
2

MONTAJE DEL PORTACILINDRO EXTERIOR

2.1 Coloque el aro o disco exterior en el portacilindro exterior y proceda a introducirlo en el agujero de la puerta (por la parte externa) y corte el excedente del accionador (dejar 1 cm de accionador sobresaliendo)

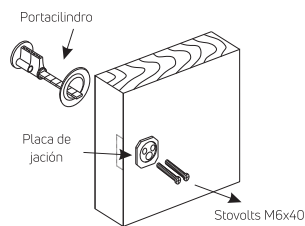
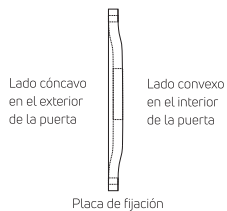
Herramientas a utilizar

Alicate de corte 




Para cortar el accionador se recomienda usar un alicate remarcando al accionador en la medida elegida y luego palanquear el excedente.

2.2 Coloque la placa de fijación con el lado convexo en el interior de la puerta y ajuste levemente el portacilindro con los Stove Bolts M6 cabeza pan (mantener el logo del porta cilindro hacia arriba)



Herramientas a utilizar

Atornillador manual o inalámbrico 



- Verifique el libre giro del cilindro.
- Corte los Stove Bolts M6 según el espesor de la puerta.
- En una puerta de metal es opcional soldar la placa de fijación.

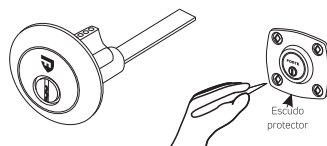
3

MONTAJE DEL ESCUDO PROTECTOR

3.1 Coloque el disco giratorio sobre el cilindro, luego el escudo y marque en los agujeros donde irán los pernos M6 cabeza coche.

Herramientas a utilizar



Lápiz 

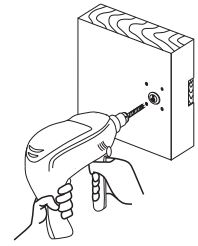


-El escudo protector debe estar nivelado, es decir, que sus lados deben estar paralelos a los lados de la puerta y centrado con el cilindro.

3.2 Taladre sobre los puntos marcados hasta atravesar la puerta.

Herramientas a utilizar




Taladro o atornillador inalámbrico 
Broca para metal o madera de 1/4" 

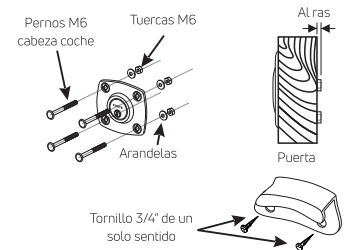


-Taladrar en forma recta perpendicular a la puerta.

3.3 Coloque el escudo, seguido de los pernos y tuercas, ajuste y corte el excedente de los pernos al ras de las tuercas, finalmente atornille el jalador.

Herramientas a utilizar

Llave mixta de 10 mm 
Amoladora con disco de corte o arco de sierra 
Atornillador manual o inalámbrico 

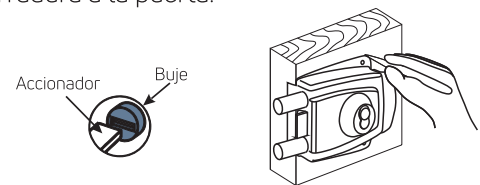


- También puede usar un alicate de presión para palanquear y así retirar el excedente de los pernos.
- En una puerta de metal debe colocar los pernos y tuercas, es opcional adicionar puntos de soldadura.
- Ajuste los Stove Bolt y verifica el libre giro del cilindro.



4

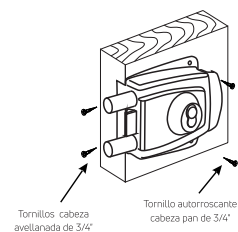
MONTAJE DE LA CERRADURA

4.1 Monte la cerradura (procure que el buje de la cerradura coincida con el accionador del portacilindro), marque la posición correcta de funcionamiento y atornille la cerradura a la puerta.



Herramientas a utilizar

Lápiz 
Atornillador manual o inalámbrico 



-El accionador y el buje deben coincidir de manera horizontal, además el accionador debe estar perpendicular al buje para un buen funcionamiento de la cerradura.

-Verifique el buen funcionamiento por el lado exterior de la puerta.

-En una puerta de metal, hacer dos puntos de soldadura tanto en la parte superior e inferior, ya sea en las pestañas como en la lengüeta de la cerradura (use los electrodos adecuados para el espesor de la plancha de metal), caso contrario, usar pernos para metal realizando los agujeros para los pernos, roscar, ingresar los pernos y ajustar (los pernos para metal no están incluidos en el empaque).

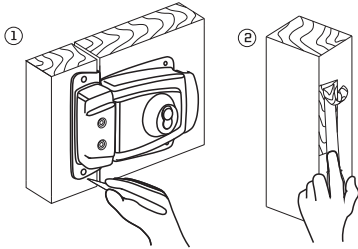
5

MONTAJE DEL CONTRAFRENTE

5.1 Projete el contrafrente accionando la cerradura y proceda a marcar la posición correcta en el marco de la puerta (1) y el contorno de la lengüeta del contrafrente, destaje (2).

Herramientas a utilizar

- Lápiz
- Formón de 3/4"
- Martillo

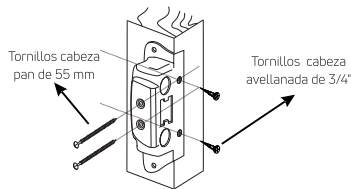


En una puerta de metal el destaje no aplica.

5.2 Coloque y ajuste los tornillos, finalmente pruebe el funcionamiento por el interior y exterior de la puerta.

Herramientas a utilizar

- Atornillador manual o inalámbrico



- En una puerta de metal realizar dos puntos de soldadura tanto en la lengüeta como en el extremo superior e inferior del contrafrente (use los electrodos adecuados para el espesor de la plancha de metal).
- En caso requiera atornillar debe realizar los agujeros y roscas correspondientes para los pernos (los pernos para metal no están incluidos en el empaque).
- Verifique el buen funcionamiento por el lado interno y externo de la puerta.

SUJECIÓN DE CONTRAFRENTE CON LOS PERNOS PASANTES CABEZA COCHE

Tener en cuenta lo siguiente:

Los pernos cabeza coche M6 y tuercas no vienen incluido en el empaque, se debe adquirir en la ferretería o tienda de su preferencia.

Los pernos deben tener una longitud mayor que el espesor del marco donde irá el

Perno M6 cabeza coche
(2 unid.)



Tuerca M6
(2 unid.)

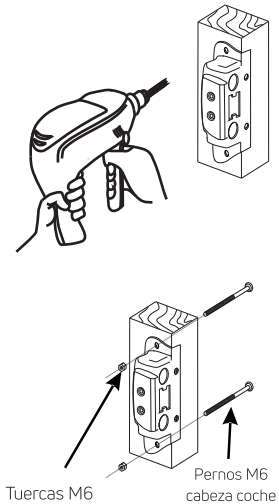


PASOS PARA LA INSTALACIÓN

1.- Una vez instalado el contrafrente, procederemos a taladrar los agujeros que corresponden a las orejas superior e inferior del contrafrente con la ayuda de una broca para madera de 1/4" o 6.3 mm (se tiene que atravesar el marco), luego se procederá a insertar los pernos cabeza coche desde el exterior e insertar las tuercas desde el interior de la puerta, ajustamos y finalizamos cortando el excedente de ser el caso.

herramientas a utilizar

- tornillador anual o alámbrico
- lave mixta e 10 mm
- roca para madera e 6.3 mm



Las condiciones específicas de la garantía se encuentra en:

<http://www.forte.com.pe/certificado-de-garantia/>



Servicio técnico / Servicio al cliente



(01) 201 - 8909
servicioalcliente@forte.com.pe



1. Centro para taladrar.
2. Contorno de la lengüeta de la cerradura para destaje
3. Doblar la lengüeta en el borde de la puerta.
4. Agujeros para pernos del escudo protector.



PUERTA IZQUIERDA



PUERTA DERECHA

