



MANUAL DE INSTALACIÓN

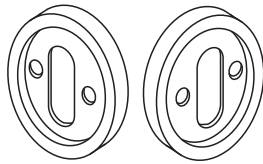
Cerradura de embutir 2 golpes

SOBRE LA INSTALACIÓN

1. Antes de instalar la cerradura verifique si su puerta es derecha o izquierda, de esta manera podrá saber que plantilla utilizar y que tipo de manija usar.



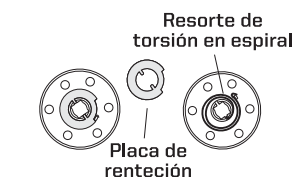
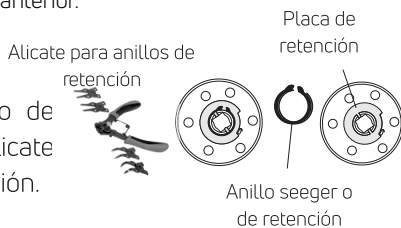
2. Para instalar la cerradura en los mismos agujeros hechos para una cerradura de pomo o similar, se cuenta con 02 SUPLES los cuales se entregan de manera gratuita.



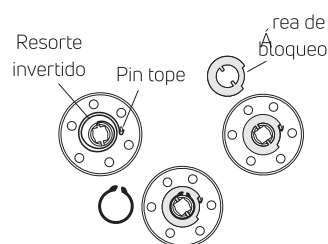
COMO INVERTIR LA MANIJA

Las cerraduras de versiones recientes vienen con un sistema que permite que funcione en puertas izquierdas y derechas, sin embargo, la información presentada a continuación sirve en caso se tenga una cerradura de una versión anterior.

1. Retiramos el anillo de retención con un alicate para anillos de retención.



2. Retiramos la placa de retención e invertimos el resorte de torsión.



3. Debemos mantener tensión al resorte girando y manteniendo el giro hasta que el pin tope esté en el área de bloqueo de la placa de retención.

INSTRUCCIONES

1 TALADRADO Y DESTAJE

1.1 Coloque la plantilla de instalación* sobre la puerta y marque los puntos correspondientes para taladrar y destajar.

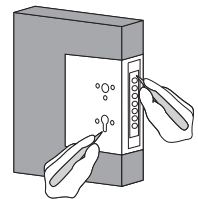
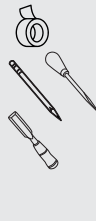
Herramientas a utilizar

Cinta adhesiva

Lápiz o punzón

Formón de 3/4"

Martillo



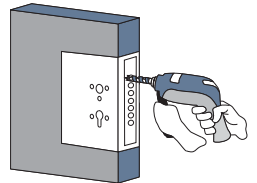
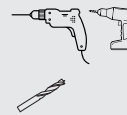
*La plantilla se debe colocar con la manija en la parte superior y cilindro en la parte inferior, ya que el picaporte tiene un tope que permite que no se hunda y además de permitir invertir el picaporte fácilmente, en caso de colocar la plantilla invertida este tope se desactiva y el picaporte podría hundirse.

1.2 Con una broca de 19 mm, taladrar a una profundidad de 8 cm en los puntos marcados en lateral de la puerta.

Herramientas a utilizar

Taladro eléctrico o inalámbrico

Broca para madera de 19 o 20 mm



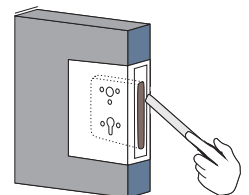
Procure que la broca esté perpendicular a la superficie de la puerta. De ser necesario use un tope para en taladro para no sobrepasar la profundidad indicada.

1.3 Con un formón retiramos los restos de madera de modo que el cuerpo de la cerradura ingrese con facilidad, y destajamos el contorno marcado en el paso 1 para el contrafrontal de la cerradura con una profundidad de 3 mm.

Herramientas a utilizar

Formón de 3/4"

Martillo



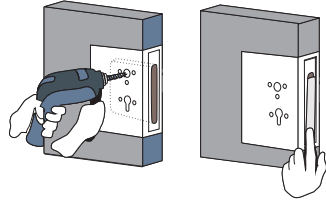
1.4 Con un taladro y brocas de 8 mm, 16 mm, 20mm y 22mm realizar agujeros según corresponda (ver plantilla de instalación), para la manija exterior agrandar 3mm

Herramientas a utilizar

Taladro eléctrico o inalámbrico



Brocas



2

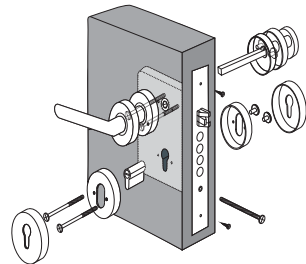
MONTAJE DE LA CERRADURA Y MANIJAS

2.1 Insertamos el cuerpo de la cerradura en el interior de la puerta, introducimos el cilindro y lo atornillamos y ajustamos la cerradura con los tornillos de 1", seguido inserte los escudos y ajuste usando los pernos con rosca hembra ciega, de ser necesario corte los pernos según el espesor de la puerta, ajuste y asegure con los tornillos autoroscantes 3/4", finalmente coloque sus cubiertas.

2.2 Inserte desde el exterior la perilla y por la parte interior inserte la manija, ajuste usando los pernos con rosca hembra ciega, de ser necesario corte los pernos según el espesor de la puerta, ajuste y asegure con los tornillos autoroscantes 3/4", finalmente coloque sus cubiertas.

Herramientas a utilizar

Atornillador manual o inalámbrico



La tuercas hembras ciegas son para el exterior.

Los pernos están con pre-cortes para facilitar su regulación, en caso sea necesario.

Verifique el buen funcionamiento del cilindro y la cerradura.

3

MONTAJE DEL CONTRAFRENTE

3.1 Se toma como referencia el picaporte y/o los pivotes midiendo hasta el borde del marco de la puerta (cerrando la puerta) y colocamos la plantilla con la medida tomada anteriormente (se le debe restar 1 a 2 mm para que el picaporte tenga holgura)

Herramientas a utilizar

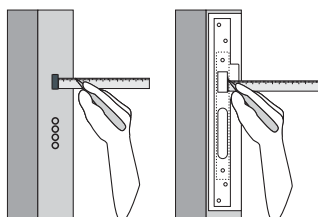
Lápiz o punzón



Regla



Cinta adhesiva



3.2 Pegamos la plantilla y marcamos en los puntos indicados, el contorno para el contrafrente como también el contorno para la funda de plástico.

Herramientas a utilizar

Formón de 3/4"



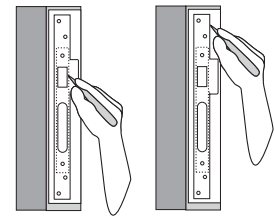
Martillo



Lápiz o punzón



Cinta adhesiva



Si desea colocar la funda de plástico, marcar el contorno del mismo para el destaje correspondiente.

El uso de la funda de plástico no es obligatorio, el uso de ésta es para cubrir imperfecciones realizadas por el taladrado.

3.3 Procedemos a taladrar los puntos marcados a una profundidad de 20mm, si coloca la funda de plástico use una broca de 22 mm, en caso no use la funda de plástico use la broca de 19 mm, luego proceda a destajar. La profundidad de destaje para el contrafrente es de 3 mm, sin embargo, si usa la funda el área cubierta por la funda deberá destajarse a una profundidad de 5mm.

Herramientas a utilizar

Taladro eléctrico o inalámbrico



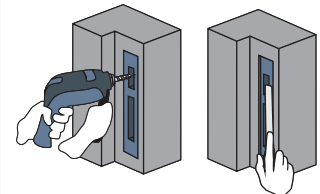
Broca para madera o broca paleta



Formón de 3/4"



Martillo



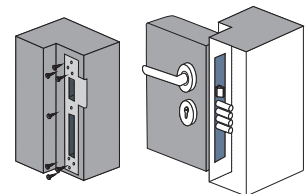
El uso de la funda de plástico no es obligatorio, el uso de ésta es para cubrir imperfecciones realizadas por el taladrado.

Verifique el libre manejo de la cerradura activando la cerradura en los agujeros hechos.

3.4 Finalmente, atornille con los tornillos de 3/4" y pruebe el funcionamiento de la cerradura.

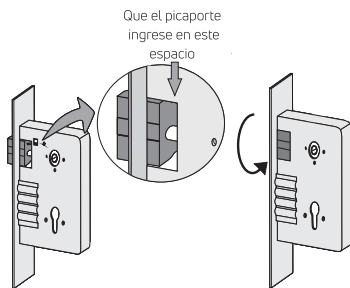
Herramientas a utilizar

Atornillador manual o inalámbrico



¿CÓMO INVERTIR EL PICAPORTE?

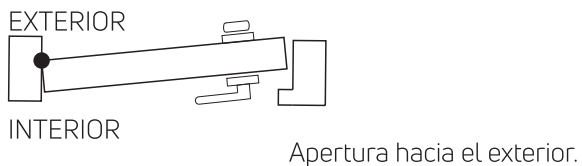
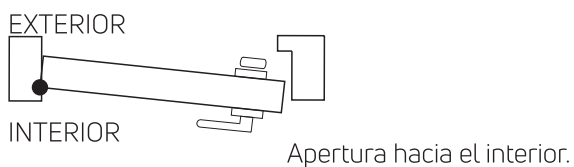
1. Presionamos el picaporte hacia e interior delacerradura.



2. Giramos el picaporte en el sentido deseado.

¿CUANDO INVERTIR EL PICAPORTE?

1. Cuando la puerta se abre en el sentido contrario



Las condiciones específicas de la garantía se encuentra en:
<http://www.forte.com.pe/certificado-de-garantia/>



Servicio técnico / Servicio al cliente



(01) 201 - 8909
servicioalcliente@forte.com.pe

forte.com.pe

